

关于《太仓市双凤镇新闾村、新卫村、泥泾村村庄规划（2021-2035年）获批》的批后公布

《太仓市双凤镇新闾村、新卫村、泥泾村村庄规划（2021-2035年）获批》已经太仓市人民政府批复实施，现依法予以公布。

一、批复文件

市政府关于同意《太仓市双凤镇新闾村、新卫村、泥泾村村庄规划（2021-2035年）》的批复（太政复〔2024〕107号）

二、批复时间

2024年9月27日

三、公布地点

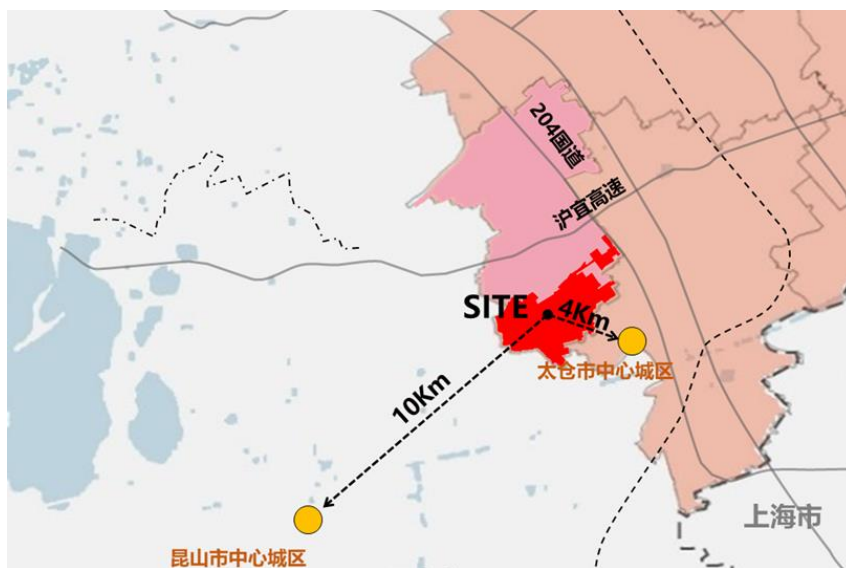
- （一）太仓市双凤镇新闾村、新卫村、泥泾村公告栏
- （二）太仓市双凤镇人民政府公告栏（太仓市凤林路18号）
- （三）太仓市自然资源和规划局网站（<http://zrzy.jiangsu.gov.cn/sztc/>）
- （四）太仓市人民政府网站（<http://www.taicang.gov.cn/>）

四、规划主要内容

（一）村庄概况

1、区位条件

新闻村、新卫村、泥泾村位于太仓市双凤镇南部，距太仓市中心城区 4km，距昆山中心城区 10km。



区位图

2、村庄分类

根据《太仓市镇村布局规划（2023 版）》，规划范围共计自然村 27 个。其中，集聚提升类村庄 11 个，其他一般类村庄 11 个，搬迁撤并类村庄 5 个。

自然村庄分类表

行政村	类别	自然村名称
新闻村	集聚提升类	高泾、邵家浜、新立、东高泾南、西太平河
	其他一般类	古塘河、新闻、东高泾、章家浜、栈泾、横港
	搬迁撤并类	东高泾北、新淞
新卫村	集聚提升类	太平河、新卫小区、八里桥、黄泥槽、毛家港
	其他一般类	西陈庄泾、古松泾、扎泾
	搬迁撤并类	黄泥槽西
泥泾村	集聚提升类	新苑
	其他一般类	肖家泾、陈庄泾
	搬迁撤并类	紫藤门港、新开河

(二) 总体规划

1、发展目标与定位

总体目标：乡村振兴示范地、鱼米水乡幸福村。

分村目标

(1)新闾村:推动粮食种植和水产养殖等传统农业规模化、现代化发展,适度发展一二三产融合发展产业,推动传统产业转型升级,建设鱼米水乡幸福村。

(2)新卫村:逐步清退低效污染产业,推广清洁能源产业和节能环保企业入驻,减少对环境造成的污染;大力推进生态修复工程,适度发展一二三产融合发展产业,打造乡村振兴示范村。

(3)泥泾村:紧密结合新湖片区功能板块,打造现代社区与传统村落统筹发展的镇村融合发展区。

2、产业空间布局

规划形成五大产业分区。

(1) 现代农业发展区

以现有耕地及农村宅基地为基础,提升农产品质量,优化农业空间,配合置入农田小品、农田步道等,增加农田观光乐趣,适度加入本地产品售卖摊位,增加区域特色。

(2) 能源产业发展区

保留现状垃圾焚烧发电厂、220kv 变电站等区域性公共设施,积极引进先进技术,推动节能环保和清洁能源产业发展。

(3) 滨水休闲/水产养殖区

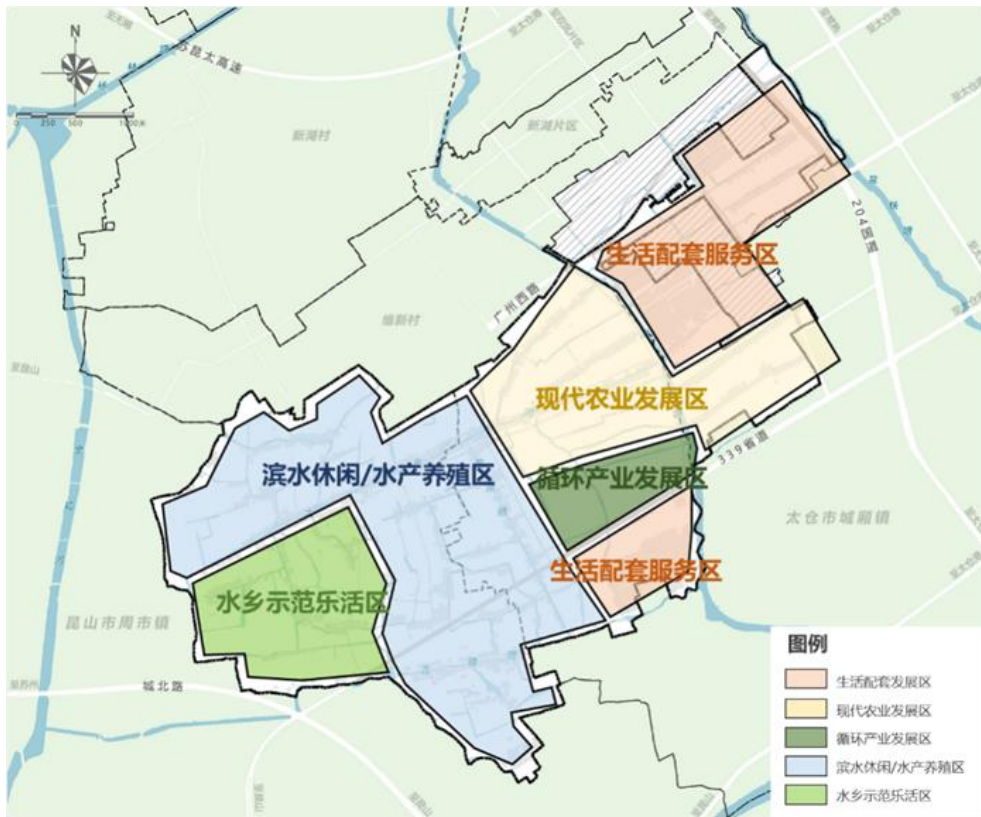
以现有养殖坑塘为基础,通过规模化养殖、水产品品牌建设等手段,提升水产养殖效率;整合现状钓鱼基地,形成具有一定规模的“滨水休闲基地”;坑塘可因地制宜,种植水八仙等特色水产品。

(4) 水乡示范乐活区

将新闻村周边耕地、林地、坑塘等多种地类统筹考虑，整体提升环境质量，置入多种类型的文化艺术类活动，积极拓展水乡文化，提升农村社区生活品质，打造具有示范作用的水乡乐活区。

(5) 生活配套服务区

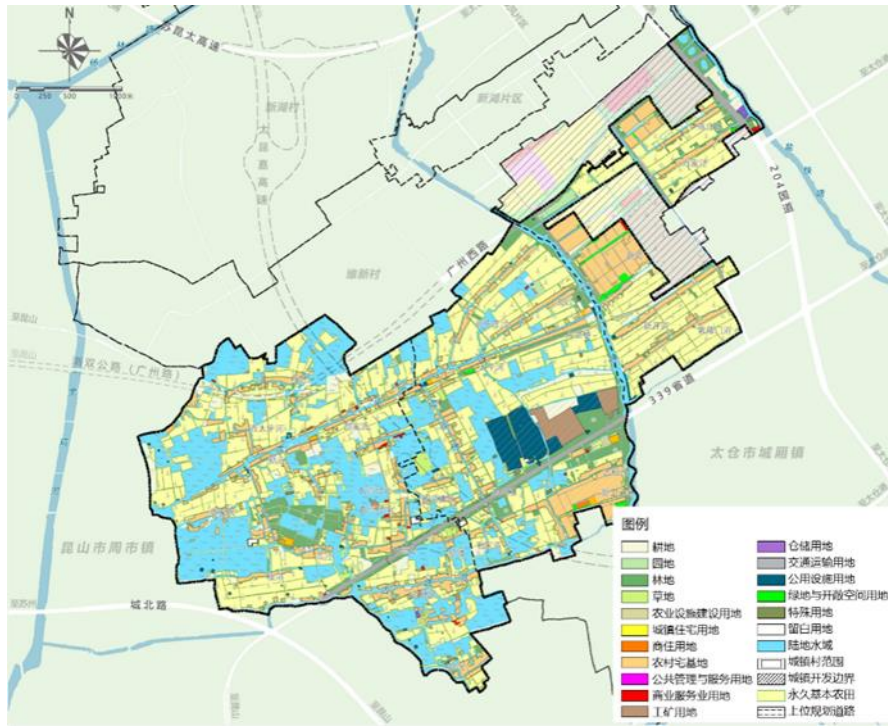
以打造现代化农村社区为目标，合理增设社区服务设施，拓展多种的民生服务功能，满足居民日益丰富的物质文化需求。



产业空间布局规划图

3、用地布局规划

规划新增建设用地主要用于村庄内新增宅基地、公共服务设施与产业发展等项目。



土地利用规划图

(三) 建设风貌引导

新建建筑应融合传统建筑特征与现代建筑形式，建成既具有传统意向，又满足现代功能与审美需求的乡居。外立面装饰宜采用木窗、纸筋灰抹面等手法，主要门窗构件应吸取传统样式，可做适当简化。围墙形式建议运用当地石材，设置矮墙，增加组团内的通透性的同时，促进邻里间的交流。